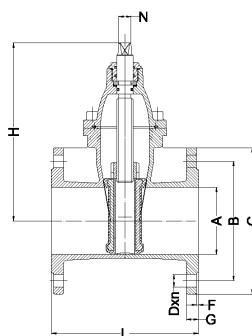


SARACINESCA IN GHISA SFEROIDALE A VITE INTERNA CON CORPO OVALE !7 cX"(* ' %



La nostra saracinesca in ghisa sferoidale a corpo ovale viene realizzata in riferimento alla norma EN 1074-1/2 con cuneo gommato in **NBR** o **EPDM** ed è di tipo τ angiato secondo norma EN 1092/2, scartamento F/5 secondo norma EN 558. Può essere dotata di volantino di manovra che è di colore BLU (RAL 5005). Oppure di cappellotto di manovra oppure asta di prolunga. Questo articolo può essere installato sulle tubazioni convoglianti acqua e τ uidi non aggressivi, acqua calda massimo 70 C° con cuneo rivestito in **NBR** e massimo 95 C° con cuneo in **EPDM**. N.B. le nostre valvole con cuneo in EPDM sono dotate di verniciatura speciyca a base siliconica, in quanto la verniciatura epossidica standard oltre gli 80°C. tende a ricuocere deformandosi. Questo consente l'uso negli impianti di riscaldamento o altri impianti dove il τ uido passante si avvicina a temperature di picco nell'ordine dei 100° C. La saracinesca è idonea anche per acqua potabile, pertanto è stata sottoposta alle veriiche sulla migrazione globale e speciyca di Cr, Ni, Mn e coloranti in accordo al D.M. 174 del 2004. Con cuneo gommato in **NBR** può essere utilizzata negli impianti di depurazione re τ ui di origini civile oppure a contatto di olii e sostanze oleose. Per antincendio è invece consigliato l'uso delle nostre saracinesche art. 408 dotate di indicatore ottico d'apertura secondo UNI 10779. Consente la regolazione (anche se approssimativa) del τ usso di passaggio all'interno della stessa, parzializzandone l'apertura. Le perdite di carico sono minime in quanto il cuneo, in posizione aperta, rientra nel coperchio. La valvola, per evitare la corrosione, è interamente verniciata sia esternamente sia internamente con vernice epossidica BLU RAL 5005. I cunei riportano la sigla del materiale di rivestimento se gomma NBR oppure EPDM, in tal modo sono perfettamente distinguibili. Lo stelo di manovra è realizzato in acciaio inox AISI 420 al 13% di Cromo, questo garantisce altissima resistenza durante l'uso. La madre vite all'interno del cuneo è realizzata in ottone ad alta resistenza OT58. Le nostre saracinesche corpo ovale ed a vite interna grazie anche alla bussola superiore in ottone OT 58 e a tutti i componenti appositamente progettati, sono **ESSENTI DA MANUTENZIONE** quindi non richiedono regolazioni una volta installate.

A (DN)	PN	L (mm)	H (mm)	N (mm)	B	C	Dxn	F	G	n° fori	Kv msh	PESO Kg	Coppia Manovra (Nm)	Tabella PED	Categoria
40	16	240	187	15	100	150	19	3	19	4	120	10	40	Tabella 9	Articolo 3, comma 3.
50	16	250	188	15	125	165	19	3	19	4	200	13	40		
65	16	270	211	15	145	185	19	3	19	4	380	17	45		
80	16	280	239	18	160	200	19	3	19	8	620	19	50		
100	16	300	269	18	180	220	19	3	19	8	1050	26	85		
125	16	325	321	20	210	250	19	3	19	8	1850	34	150		
150	16	350	359	20	240	285	23	3	19	8	3000	43	165		
200	16	400	454	20	295	340	23	3	20	12	6200	70	200		
250	16	450	538	25	355	405	23	3	22	12	11000	105	250		
300	16	500	619	25	410	460	23	4	24.5	12	17800	145	300		
350	16	550	744	30	470	520	28	4	26.5	16	25000	190	400	Categoria I	
400	16	600	823	30	525	580	31	4	28	16	32500	340	450		

Conessioni	EN 1092/2
Fluidi ammessi	Liquidi non pericolosi (gruppo 2)
Temperature di esercizio	Da 0° C a + 70° C con cuneo in NBR Da 0° a + 95° con cuneo in EPDM
Scartamento F/5	EN 558/1
Pressione massima ammissibile (20°C)	16 bar
MOT (momento torcente) in Nm	MOT < 60% del DN della saracinesca senza volantino

N.B. Sono Idonee all'uso negli impianti di raffreddamento fino a -10° C. mediante idonea miscelazione di liquido anti-gelo.

• **MARCATURA:**

Questi articoli riportano la seguente marcatura:

- LOGO **AB**
- DN
- PN
- EN 1074-2
- EN-GJS-500-7
- N° di COLATA
- A/C su volantino (senso di apertura e chiusura)
- Anno di fabbricazione

Inoltre per quelle in categoria I (DN350 e DN400):

- Prevista marcatura CE

• **Norme di riferimento:**

UNI EN 1074-2	Valvole per la fornitura di acqua - Requisiti di attitudine all'impiego e prove idonee di verifica - Parte 2: Valvole di intercettazione
UNI EN 1092-2	Flange e loro giunzioni - Flange circolari per tubazioni, valvole, raccordi e accessori designate mediante PN - Flange di ghisa
UNI EN 1563	Fonderia – Getti di ghisa a grafite sferoidale
UNI EN 558-1	Valvole industriali - Scartamenti delle valvole metalliche impiegate su condotte flangiate - Valvole designate per PN e per classe, versione 2017

ISTRUZIONI DI INSTALLAZIONE, MESSA IN SERVIZIO, IMPIEGO E MANUTENZIONE
SE NON SI RISPETTANO TALI OPERAZIONI LA GARANZIA DI LEGGE DECADE

Installazione

- Per installare la valvola occorre togliere le protezioni sulle flange, posizionarla orizzontalmente e interporre apposite guarnizioni e collegare le flange con bulloni, evitare di togliere la verniciatura dalle flange.
- Utilizzare sulla linea dei dispositivi limitatori di pressione, al fine di evitare sovrappressioni.

Messa in servizio

- Immettere il fluido nella linea.
- Far scorrere l'acqua per evitare che oggetti estranei rovinino il cono.

Impiego

- La valvola è provvista di volantino per aprirla e chiuderla, sul volantino è apposta la marcatura che consente di capire come manovrarla.
- Per aprire ruotare in senso anti-orario.
- Per chiudere ruotare il volantino in senso orario, non esercitare una forza eccessiva per chiudere la valvola.
- Non usare leve per aumentare la coppia di apertura/chiusura.

Manutenzione

- Non sono previste operazioni di manutenzione meccaniche, effettuare dei controlli visivi per verificare lo stato generale della valvola.

DICHIARAZIONE DI CONFORMITÀ
In accordo con la norma ISO/IEC 17050-1

Le suddette valvole a saracinesca in ghisa sferoidale

DN	PN	Tabella PED	Categoria
40	16	Tabella 9	Articolo 3, comma 3.
50	16		
65	16		
80	16		
100	16		
125	16		
150	16		
200	16		
250	16		
300	16		
350	16		
400	16		

Sono conformi alle seguenti norme:

Documento	Titolo	Edizione
UNI EN 1171	Valvole industriali Valvole a saracinesca in ghisa	2004
UNI EN 1074-2	Valvole per la fornitura di acqua - Requisiti di attitudine all'impiego e prove idonee di verifica - Parte 2: Valvole di intercettazione	2004
UNI EN 1092-2	Flange e loro giunzioni - Flange circolari per tubazioni, valvole, raccordi e accessori designate mediante PN - Flange di ghisa	1999
UNI EN 558-1	Valvole industriali Scartamenti delle valvole metalliche impiegate su tubazioni flangiate	2012

Vengono collaudate nel rispetto della seguente norma e dai test effettuati risultano essere di grado "A" ossia con nessuna perdita rilevabile a "vista".

Documento	Titolo	Edizione
UNI EN 12266-1	Prove su valvole Prove in pressione, procedimenti di prova e criteri di accettazione – Requisiti obbligatori	2012

Sono conformi al D.M 174 del 2004 come risulta dalle analisi effettuate dal laboratorio TECNOLAB riportate nel **TEST REPORT RP029519**, alleghiamo documento di verifica della conformità riassuntivo delle prove effettuate prot. N. 370/PRES/MS.

